

КЛЕЩИ: ОБЩАЯ ИНФОРМАЦИЯ

СЕЗОН КЛЕЩЕЙ

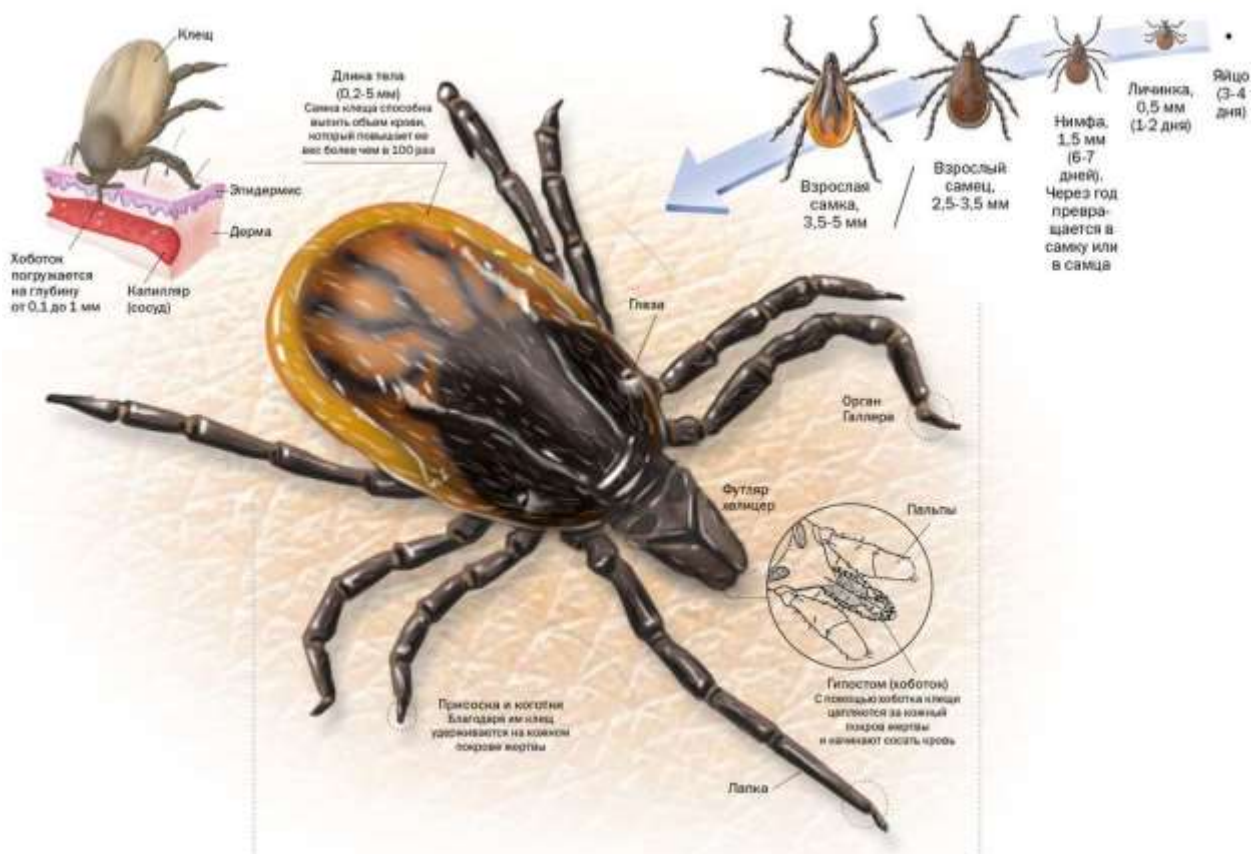
По результатам многолетних энтомологических наблюдений клещи активны с марта по ноябрь, **пик** активности клещей обычно приходится на **апрель — май**.

Клещи распространены повсеместно, с наибольшим количеством в лесных и парковых зонах. Поэтому необходимо знать, что обычная прогулка по лесу или парку может обернуться настоящей трагедией. Причём болезненные укусы и аллергия – это ещё не самое страшное. Иксодовые клещи являются переносчиками девяти инфекционных заболеваний. В Зельвенском районе наиболее часто встречаются болезнь Лайма и клещевой энцефалит.

Для того, чтобы прогулка по лесу или парку не стала причиной обращения за медицинской помощью, необходимо знать и помнить некоторые простые правила.

ЧТО НАДО ЗНАТЬ О КЛЕЩАХ?

Размеры голодного клеща составляют 2-3 мм в длину (похож на льняное семечко). Тело клеща — коричневого или красного цвета, половину брюшка закрывает темный щит, имеет четыре пары ног.



Клещ — лесной житель, ему нужны кустарники, поляны и просеки, высокая трава. Излюбленные места обитания – лесная подстилка, умеренно затененные и влажные места (обочины дорог, овраги), заросшие травой территории вдоль лесных опушек и дорожек. Вместе с тем в последнее время клещи частенько встречаются и в городе.



На территории района клещей чаще всего находят в лесных массивах, на окраине населенных пунктов, дачных участках в сельской местности. По результатам энтомологических обследований наибольшее количество клещей отмечается в лесных зонах д.Бережки, Лавриновичи, Горно. Данные зоны активно используются населением для неорганизованного отдыха, выгула домашних животных, что способствует распространению переносчиков на другие территории г.п.Зельва и сельских населенных пунктов.

КЛЕЩИ: ПРОФИЛАКТИКА

КАК ПРОИСХОДИТ ЗАРАЖЕНИЕ КЛЕЩЕВЫМИ ИНФЕКЦИЯМИ?

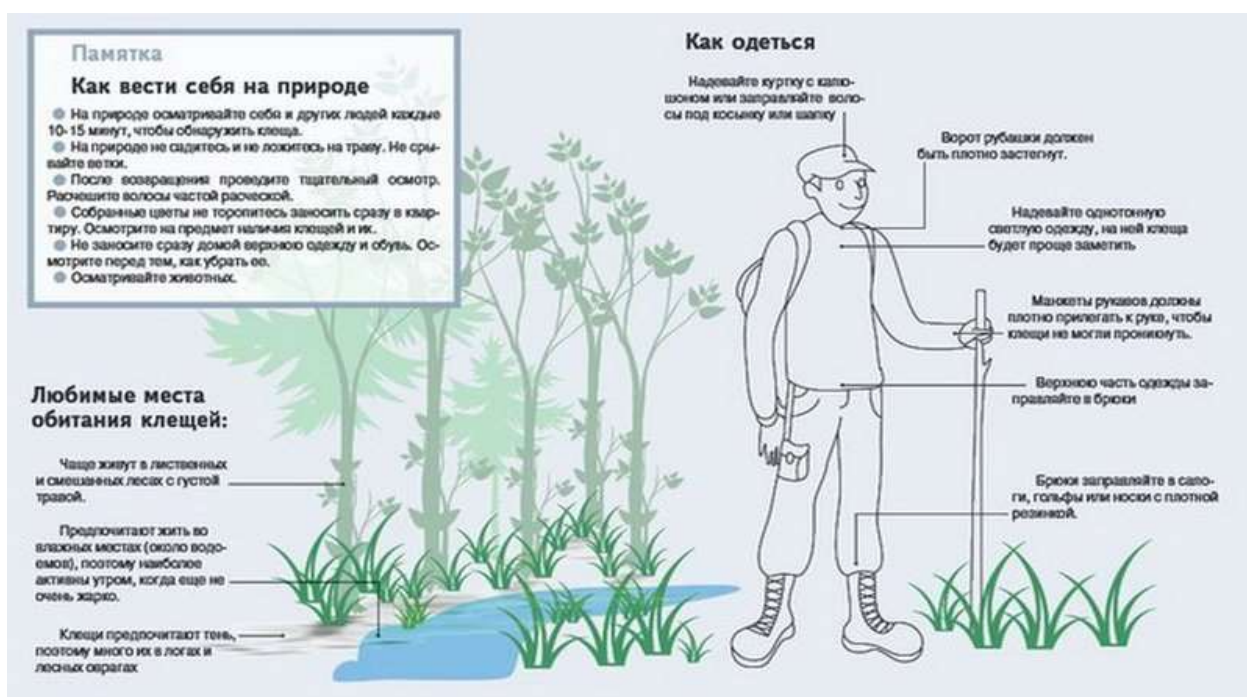
Возбудители клещевых инфекций проникают в организм человека:

- при присасывании зараженного клеща;
- через микротравмы на коже при снятии клеща незащищенными руками или случайном раздавливании, при попадании на конъюнктиву глаза;
- вирус клещевого энцефалита может передаваться при употреблении в пищу некипяченого козьего молока или продуктов его переработки.

КАК ЗАЩИТИТЬ СЕБЯ ОТ НАПАДЕНИЯ КЛЕЩЕЙ?

- Одежда для посещения леса должна быть из плотной, не ворсистой ткани. Клеща легче заметить на светлой одежде.
- При передвижении в лесу старайтесь держаться середины тропинок. Для отдыха лучше выбирать солнечные проветриваемые поляны без кустарников, вдали от оврагов и пастбищ.

- Исключите возможность заползания клещей под одежду (рубашку или куртку нужно заправить в брюки, брюки в носки, обуть сапоги, плотно застегнуть манжеты и ворот рубашки). Обязательно надевайте головной убор.
- Пользуйтесь средствами, отпугивающими клещей, которые наносятся на одежду или кожу в соответствии с инструкцией. Репелленты можно приобрести в аптечной и торговой сети.
- Каждый час осматривайте себя и своих спутников с целью обнаружения и снятия с одежды или тела ползающих насекомых и клещей. Излюбленные места присасывания клещей – область головы (за ушами) и шеи, подмышечные впадины и паховые складки, область пупка, кожа под лопатками и по ходу позвоночника, где одежда менее плотно прилегает к телу.
- Клещ может переползти на человека и с домашних животных. Собак следует выгуливать на поводке на специальных площадках для выгула животных. Для защиты животного от нападения клещей необходимо применять ошейники, обработанные репеллентами, акарицидные капли, которые втираются в холку животного и пр. Перед сезоном активности клещей лучше обратиться к ветеринару для консультации и подбора оптимального средства, предупреждающего нападения клещей.
- Тщательно осматривайте предметы и цветы, принесенные из леса – с ними вы можете занести в дом клеща.
- На дачном участке своевременно убирайте мусор, вырубайте ненужные кустарники и выкашивайте траву. Проводите мероприятия по уничтожению грызунов.
- Не допускайте выпаса коз в лесной зоне на некультуренных пастбищах и ежедневно осматривайте животных на наличие клещей. **Козье молоко употребляйте в пищу только в кипяченом виде.**



ГДЕ И КАК МОЖНО ПРИВИТЬСЯ ОТ КЛЕЩЕВОГО ЭНЦЕФАЛИТА?

Надежная защита от клещевого энцефалита — прививка. Вакцинация состоит из двух этапов. Начинать лучше с осени. Вторая прививка делается спустя полгода после первой.

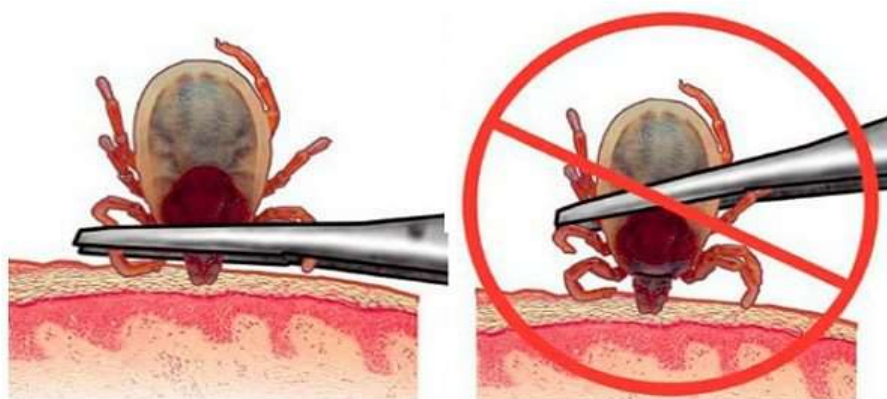
Важно, чтобы вторая прививка была сделана за две недели до выезда в район, где есть вероятность встречи с клещом, иначе иммунитет не успеет выработаться.

Привиться от клещевого энцефалита можно:

- в Зельвенской районной поликлинике УЗ «Зельвенская ЦРБ
- 25 рублей
- 8-01564 31791, 31826

АЛГОРИТМ ДЕЙСТВИЙ ПРИ УКУСЕ КЛЕЩА

- При обнаружении присосавшегося клеща его необходимо в кратчайшие сроки удалить в любом территориальном медицинском учреждении или самостоятельно (с помощью хлопчатобумажной нити или пинцета).



- После удаления клеща место присасывания обработать йодом или другим спиртовым раствором.
- Руки после удаления клеща надо вымыть с мылом. Особенно тщательно, если удаление клеща происходило без перчаток.
- После удаления клеща необходимо обязательно обратиться в территориальную поликлинику к врачу-инфекционисту (или участковому терапевту) для назначения профилактического лечения и дальнейшего наблюдения. **Наибольшая эффективность химиопрофилактики клещевых инфекций достигается при ее проведении в первые 72 часа от момента присасывания клеща.**
- Нельзя обрабатывать присосавшегося клеща различными маслянистыми веществами (маслом, кремом и т.п.) и агрессивными жидкостями (спиртом, бензином и т.п.) во избежание попадания содержимого кишечника клеща в рану.

ГДЕ МОЖНО ИССЛЕДОВАТЬ КЛЕЩА?

В Гродненском областном центре гигиены, эпидемиологии и общественного здоровья на платной основе проводятся исследования клещей на наличие возбудителей клещевого энцефалита, болезни Лайма, анаплазмоза, эрлихиоза. **Стоимость исследования для граждан Республики Беларусь – 31,30 рублей, для иностранных граждан – 41,79 рублей.** Срок выполнения исследований – до 5 дней.

- адрес г.Гродно, ул.Магистральная, 6/3
- ежедневно, с 8³⁰ до 16⁰⁰, кроме воскресенья и праздничных дней, в субботу с 8³⁰ до 13⁰⁰
- 8(0152) 72-35-02, 8(0152) 72-16-35
- Результат можно получить по электронной почте, указав в заявлении на проведение исследований

Жители Зельвенского района также могут обратиться в государственное учреждение «Зельвенский районный центр гигиены и эпидемиологии», где специалисты разъяснят порядок исследования клещей, оформят необходимые документы и доставят клеща в лабораторию областного центра.

Исследования клещей на бесплатной основе методом люминесцентной микроскопии на наличие возбудителей клещевого боррелиоза проводятся:

при наличии медицинских противопоказаний к приему лекарственных средств по направлению организации здравоохранения;

инвалидам, ветеранам ВОВ, участникам последствий аварии на Чернобыльской АЭС, воинам, принимавшим участие в военных действиях на территории других государств, при предъявлении удостоверения.

Исследования клещей проводятся на наличие возбудителей клещевого энцефалита, болезни Лайма, анаплазмоза и эрлихиоза.

ГДЕ МОЖНО ЗАКАЗАТЬ ПРОТИВОКЛЕЩЕВУЮ ОБРАБОТКУ ПРИУСАДЕБНОГО УЧАСТКА?

Противоклещевую обработку можно заказать в государственном учреждении «Зельвенский районный центр гигиены и эпидемиологии» по телефону **8015 62 73535**