

# КЛЕЩИ: ОБЩАЯ ИНФОРМАЦИЯ

## СЕЗОН КЛЕЩЕЙ

По результатам многолетних энтомологических наблюдений клещи активны с марта по ноябрь, пик активности клещей обычно приходится на апрель — май.

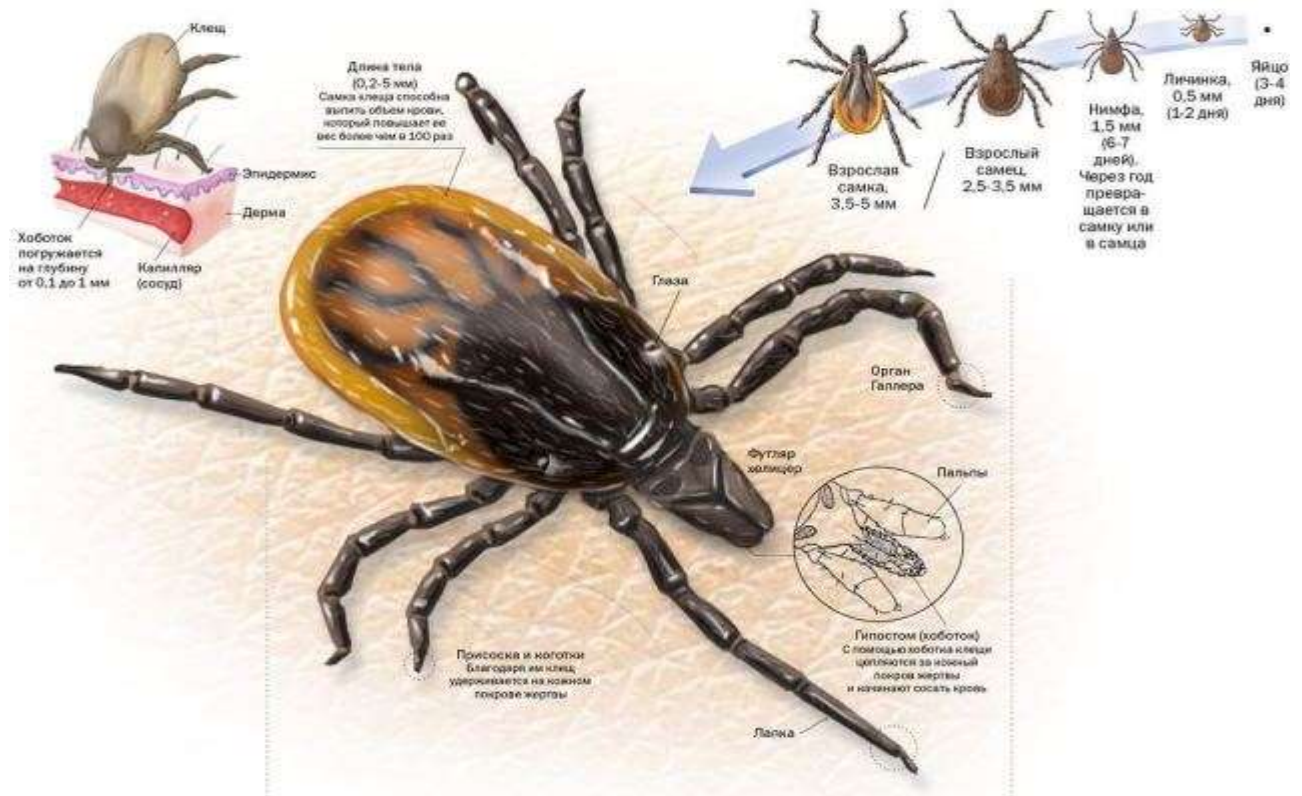
Первые обращения жителей района по поводу укусов клещей зарегистрированы в этом году в марте.

Обычная прогулка по лесу или парку может обернуться настоящей трагедией. Причём болезненные укусы и аллергия – это ещё не самое страшное. Иксодовые клещи являются переносчиками девяти инфекционных заболеваний. В Зельвенском районе наиболее часто встречаются болезнь Лайма и клещевой энцефалит.

Для того, чтобы прогулка по лесу или парку не стала причиной обращения за медицинской помощью, необходимо знать и помнить некоторые простые правила.

## ЧТО НАДО ЗНАТЬ О КЛЕЩАХ?

Размеры голодного клеща составляют 2-3 мм в длину (похож на льняное семечко). Тело клеща — коричневого или красного цвета, половину брюшка закрывает темный щит, имеет четыре пары ног.



**Клещ** — лесной житель, ему нужны кустарники, поляны и просеки, высокая трава. Излюбленные места обитания – лесная подстилка, умеренно затененные и влажные места (обочины дорог, овраги), заросшие травой территории вдоль лесных опушек и дорожек. Вместе с тем в последнее время клещи частенько встречаются и в городе.



На территории района клещей чаще всего находят в лесных массивах, на окраине населенных пунктов и в лесах, которые переходят в пригороды.

По результатам энтомологических обследований наибольшее количество клещей отмечается в лесных зонах (д. Бережки, д. Горно, д. Лавриновичи)

Данные зоны активно используются населением для неорганизованного отдыха, выгула домашних животных, что способствует распространению переносчиков на другие территории деревень и городского поселка Зельва.

## **КЛЕЩИ: ПРОФИЛАКТИКА**

### **КАК ПРОИСХОДИТ ЗАРАЖЕНИЕ КЛЕЩЕВЫМИ ИНФЕКЦИЯМИ?**

Возбудители клещевых инфекций проникают в организм человека:

- при присасывании зараженного клеща;
- через микротравмы на коже при снятии клеща незащищенными руками или случайном раздавливании, при попадании на конъюнктиву глаза;
- вирус клещевого энцефалита может передаваться при употреблении в пищу некипяченого козьего молока или продуктов его переработки.

### **КАК ЗАЩИТИТЬ СЕБЯ ОТ НАПАДЕНИЯ КЛЕЩЕЙ?**

- Одежда для посещения леса должна быть из плотной, не ворсистой ткани. Клеща легче заметить на светлой одежде.
- При передвижении в лесу старайтесь держаться середины тропинок. Для отдыха лучше выбирать солнечные проветриваемые поляны без кустарников, вдали от оврагов и пастбищ.

- Исключите возможность проникновения клещей под одежду (рубашку или куртку нужно заправить в брюки, брюки в носки, обувь сапоги, плотно застегнуть манжеты и ворот рубашки). Обязательно надевайте головной убор.
- Пользуйтесь средствами, отпугивающими клещей, которые наносятся на одежду или кожу в соответствии с инструкцией. Репелленты можно приобрести в аптечной и торговой сети.
- Каждый час осматривайте себя и своих спутников с целью обнаружения и снятия с одежды или тела ползающих насекомых и клещей. Излюбленные места присасывания клещей – область головы (за ушами) и шеи, подмышечные впадины и паховые складки, область пупка, кожа под лопатками и по ходу позвоночника, где одежда менее плотно прилегает к телу.
- Клещ может переползти на человека и с домашних животных. Собак следует выгуливать на поводке на специальных площадках для выгула животных. Для защиты животного от нападения клещей необходимо применять ошейники, обработанные репеллентами, акарицидные капли, которые втираются в холку животного и пр. Перед сезоном активности клещей лучше обратиться к ветеринару для консультации и подбора оптимального средства, предупреждающего нападения клещей.
- Тщательно осматривайте предметы и цветы, принесенные из леса – с ними вы можете занести в дом клеща.
- На дачном участке своевременно убирайте мусор, вырубайте ненужные кустарники и выкашивайте траву. Проводите мероприятия по уничтожению грызунов.
- Не допускайте выпаса коз в лесной зоне на некультуренных пастбищах и ежедневно осматривайте животных на наличие клещей. **Козье молоко употребляйте в пищу только в кипяченном виде.**

## ГДЕ И КАК МОЖНО ПРИВИТЬСЯ ОТ КЛЕЩЕВОГО ЭНЦЕФАЛИТА?

Надежная защита от клещевого энцефалита — прививка. Вакцинация состоит из двух этапов. Начинать лучше с осени. Вторая прививка делается спустя полгода после первой.

Важно, чтобы вторая прививка была сделана за две недели до выезда в район, где есть вероятность встречи с клещом, иначе иммунитет не успеет выработаться.

Привиться от клещевого энцефалита можно:

- в районной поликлинике УЗ «Зельвенская ЦРБ»;
- 25 рублей
- 80156423995

## АЛГОРИТМ ДЕЙСТВИЙ ПРИ УКУСЕ КЛЕЩА

- При обнаружении присосавшегося клеща его необходимо в кратчайшие сроки удалить в любом территориальном медицинском учреждении или самостоятельно (с помощью хлопчатобумажной нити или пинцета).



- После удаления клеща место присасывания обработать йодом или другим спиртовым раствором.
- Руки после удаления клеща надо вымыть с мылом. Особенно тщательно, если удаление клеща происходило без перчаток.
- После удаления клеща необходимо обязательно обратиться в территориальную поликлинику к врачу-инфекционисту (или участковому терапевту) для назначения профилактического лечения и дальнейшего наблюдения. **Наибольшая эффективность химиопрофилактики клещевых инфекций достигается при ее проведении впервые 72 часа от момента присасывания клеща.**
- Нельзя обрабатывать присосавшегося клеща различными маслянистыми веществами (маслом, кремом и т.п.) и агрессивными жидкостями (спиртом, бензином и т.п.) во избежание попадания содержимого кишечника клеща в рану.

## ГДЕ МОЖНО ИССЛЕДОВАТЬ КЛЕЩА?

В Гродненском областном центре гигиены, эпидемиологии и общественного здоровья на платной основе проводятся исследования клещей на наличие возбудителей клещевого энцефалита, болезни Лайма, анаплазмоза, эрлихиоза. **Стоимость исследования для граждан Республики Беларусь – 30,13 рублей, для иностранных граждан – 41,79 рублей.** Срок выполнения исследований – до 5 дней.

Прием клещей осуществляется в регистратуре микробиологической лаборатории

- адрес г.Гродно, ул.Магистральная, 6/3
- ежедневно, с 8<sup>30</sup> до 16<sup>00</sup>, кроме воскресенья и праздничных дней, в субботу с 8<sup>30</sup> до 13<sup>00</sup>
- 80152723502, 80152721635

Жители Зельвенского района районов могут обратиться в Зельвенский районный ЦГЭ, где специалисты разъяснят порядок исследования клещей, оформят необходимые документы и доставят клеща в лабораторию областного центра.

**Исследования клещей на бесплатной основе** методом люминесцентной микроскопии на наличие возбудителей клещевого боррелиоза проводятся:

— при наличии медицинских противопоказаний к приему лекарственных средств по направлению организации здравоохранения;

— инвалидам, ветеранам ВОВ, участникам последствий аварии на Чернобыльской АЭС, воинам, принимавшим участие в военных действиях на территории других государств, при предъявлении удостоверения.

**В выходные и праздничные дни** можно обратиться в Гродненскую областную инфекционную клиническую больницу по адресу:

- г.Гродно, ул.БЛК, 57
- 435209

Исследования клещей проводятся на наличие возбудителей клещевого энцефалита, болезни Лайма, анаплазмоза и эрлихиоза. Прием клещей осуществляется **круглосуточно** в приемном отделении больницы.

## **ГДЕ МОЖНО ЗАКАЗАТЬ ПРОТИВОКЛЕЩЕВУЮ ОБРАБОТКУ ПРИУСАДЕБНОГО УЧАСТКА?**

Противоклещевую обработку можно заказать в отделении профилактической дезинфекции в Зельвенском районном ЦГЭ

√ **8(01564)73535**

*Материал подготовила помощник врача-эпидемиолога Потапович В.А.*